

Муниципальное бюджетное дошкольное образовательное учреждение  
«Детский сад общеразвивающего вида «Голбакча» с.Кульшарипово»

СОГЛАСОВАНО  
Педагогическим советом  
протокол от 30.05.2022 г. № 6



Илалтдинова Р.А.  
приказ от 30.05.2022г. № 56

Отчет о результатах самообследования  
муниципального бюджетного дошкольного образовательного учреждения  
«Детский сад общеразвивающего вида «Голбакча» с.Кульшарипово» за 2021 год

### Аналитическая часть

#### I. Общие сведения об образовательной организации

Наименование организации	Муниципальное бюджетное дошкольное образовательное учреждение «Детский сад общеразвивающего вида «Голбакча» с.Кульшарипово»
Руководитель	Илалтдинова Рамзия Ахтямовна
Адрес организации	423401, Республика Татарстан, Альметьевский район, с.кульшарипово, ул. Тукая, д.546
Телефон, факс	(855) 334-76-85, (855) 334-76-85,
Адрес электронной почты	dskulsh@mail.ru
Дата создания	1992 год
Лицензия	Серия 16 Л 01 № 0003912, рег. № 7935 от 03.03.2016г.

Муниципальное бюджетное дошкольное образовательное учреждение «Детский сад общеразвивающего вида «Голбакча» с. Кульшарипово» расположено в жилом районе вдали от производящих предприятий и торговых мест. Здание детского сада построено по типовому проекту. Проектная наполняемость на 75 мест. Общая площадь здания 1286 кв. м, из них площадь помещений, используемых непосредственно для нужд образовательного процесса, 856 кв. м.

Цель деятельности детского сада – осуществление образовательной деятельности по реализации образовательных программ дошкольного образования.

Предметом деятельности детского сада является формирование общей культуры, развитие физических, интеллектуальных, нравственных, эстетических и личностных качеств, формирование предпосылок учебной деятельности, сохранение и укрепление здоровья воспитанников.

Режим работы детского сада

Рабочая неделя – пятидневная, с понедельника по пятницу. Длительность пребывания детей в группах – 12 часов. Режим работы групп – с 6:30 до 18:30.

#### II. Система управления организации

Управление детским садом осуществляется в соответствии с федеральными законами, иными нормативными правовыми актами и уставом детского сада.

Управление детским садом строится на принципах единоначалия и коллегиальности.

Коллегиальными органами управления являются: педагогический совет, общее собрание работников. Единоличным исполнительным органом учреждения является – заведующий.

#### Органы управления, действующие в детском саду

Наименование органа	Функции
Заведующий	Обеспечивает выполнение муниципального задания в полном объеме, своевременную выплату заработной платы, безопасные условия труда работникам, целевое использование бюджетных средств, предоставляемых учреждению; составляет и утверждает отчеты о результатах деятельности учреждения и об использовании закрепленного за ним на праве оперативного управления имущества; утверждает и выполняет план финансово-хозяйственной деятельности учреждения; утверждает штатное расписание; осуществляет общее руководство детским садом
Педагогический совет	-участвует в разработке локальных нормативных актов, регламентирующих организацию образовательного процесса: основной образовательной программы, программы развития, годового плана работы, учебного плана – графика детского сада и других; - создает временные творческие группы
Общее собрание работников	- принимает коллективный договор; - принимает локальные акты, регулирующие трудовые отношения с работниками учреждения; - избирает представителей работников в комиссию по трудовым спорам детского сада; -выдвигает коллективные требования работников детского сада и избирает полномочных представителей работников для участия в разрешении коллективных трудовых спорах; - рассматривает иные вопросы, касающиеся трудовых отношений работников.

Структура и система управления соответствуют специфике деятельности детского сада.

### III. Оценка образовательной деятельности

Образовательная деятельность в детском саду организована в соответствии с Федеральным законом от 29.12.2012 № 273-ФЗ «Об образовании в Российской Федерации», ФГОС дошкольного образования, СанПиН 1.2.3685 – 21 «Гигиенические нормативы и требования к обеспечению безопасности и (или) безвредности для человека факторов среды обитания»; Санитарными правилами СП 2.4.3684 – 20 «Санитарно-эпидемиологические требования к организациям воспитания и обучения, отдыха и оздоровления детей и молодежи». Образовательная деятельность ведется на основании утвержденной основной образовательной программы дошкольного образования, которая составлена в соответствии с ФГОС дошкольного образования, с учетом основной образовательной программы дошкольного образования, санитарно-эпидемиологическими правилами и нормативами, с учетом недельной нагрузки.

Детский сад посещают 91 воспитанников в возрасте от 2 до 7 лет. В детском саду сформировано 4 групп общеразвивающей направленности. Из них:

- 1 младшая группа – 21 детей;

- разновозрастная группы – 20 детей;
- старшая группа– 24 детей;
- подготовительные к школе группа – 26 детей.

В физическом развитии дошкольников основными задачами для ДОУ является охрана и укрепление физического, психического здоровья детей, в том числе их эмоционального благополучия. Оздоровительный процесс включает в себя:

- Профилактические, оздоровительные мероприятия;
- Организацию рационального питания (5-и разовый режим питания);
- Санитарно-гигиенические и противоэпидемиологические мероприятия;
- Двигательная активность;
- Комплекс закаливающих мероприятий;
- Использование здоровьесберегающих технологий и методик (индивидуальные физические упражнения, утренняя гимнастика на свежем воздухе);
- Режим проветривания и кварцевания.

Одним из основных направлений физкультурно – оздоровительной работы является создание оптимальных условий для двигательной активности детей, формирование у них необходимых двигательных умений и навыков, а также воспитание положительного отношения к здоровому образу жизни. В групповых помещениях созданы физкультурно- оздоровительные уголки. Функционирует спортивная площадка для организации двигательной активности на прогулке. В течение года проводилась систематическая работа, направленная на сохранение и укрепление физического, психического и эмоционального здоровья детей. Число дней, пропущенных одним ребенком по болезни 0,87.

Уровень развития детей анализируется по итогам педагогической диагностики. Формы проведения диагностики:

- диагностические занятия (по каждому разделу программы);
- диагностические срезы;
- наблюдения, итоговые занятия.

Разработаны диагностические карты освоения основной образовательной программы дошкольного образования детского сада (ООП детского сада) в каждой возрастной группе. Карты включают анализ уровня развития целевых ориентиров детского развития и качества освоения образовательных областей. Так, результаты качества освоения ООП детского сада на 2021 год выглядят следующим образом:

Конец 2020-2021 учебного года.

№	Образовательные области	Конец года		
		высокий	высокий	средний
		д / %	д / %	д / %
1.	Социально-коммуникативное развитие	высокий	средний	низкий
2.	Познавательное развитие	д / %	д / %	д / %
3.	Речевое развитие	49/54	41/46	-
4.	Художественно - эстетическое развитие	49/55	38/42	3/3
5.	Физическое развитие	62/68	25/29	3/3
	<b>Итоговый результат</b>	56/61	32/37	2/2
	<b>Итоговый уровень освоения</b>	88/98		2/2

Начало 2021 – 2022 учебного года.

№	Образовательные области	Начало года		
		высокий	средний	низкий
		д / %	д / %	д / %
1.	Социально-коммуникативное развитие	25 /35	40/57	5/ 8
2.	Познавательное развитие	15/22	37/52	18/26
3.	Речевое развитие	14/20	38/54	18/26
4.	Художественно - эстетическое развитие	16/22	41/60	13/18
5.	Физическое развитие	23/33	46/66	1/1
	<b>Итоговый результат</b>	<b>19/26</b>	<b>40/58</b>	<b>11/16</b>
	<b>Итоговый уровень освоения</b>	<b>59/84</b>		<b>11/16</b>

В мае 2021 года педагоги детского сада проводили обследование воспитанников подготовительной группы на предмет оценки сформированности предпосылок к учебной деятельности в количестве 18 человек. Задания позволили оценить уровень сформированности предпосылок к учебной деятельности: возможность работать в соответствии с фронтальной инструкцией (удержание алгоритма деятельности), умение самостоятельно действовать по образцу и осуществлять контроль, обладать определенным уровнем работоспособности, а также вовремя остановиться в выполнении того или иного задания и переключиться на выполнение следующего, возможностей распределения и переключения внимания, работоспособности, темпа, целенаправленности деятельности и самоконтроля.

Показатель	сформирован (2,5-4,0 баллов)		частично сформирован (2-2,49 баллов)		не сформирован (менее 2 баллов)	
	Дети	%	Дети	%	Дети	%
регуляторный компонент деятельности	18	100%	-	-	-	-
предпосылки к учебной деятельности	18	100%	-	-	-	-
пространственные представления	17	94%	1	6%	-	-
мыслительная деятельность	17	94%	1	6%	-	-

Результаты педагогического анализа показывают преобладание детей с высоким и средним уровнями развития при прогрессирующей динамике на конец учебного года, что говорит о результативности образовательной деятельности в детском саду.

#### Воспитательная работа

Чтобы выбрать стратегию воспитательной работы, в 2021 году проводился анализ состава семей воспитанников.

#### Воспитательная работа

Чтобы выбрать стратегию воспитательной работы, в 2021 году проводился анализ состава семей воспитанников.

#### Характеристика семей по составу

Состав семьи	Количество семей	Процент от общего количества семей воспитанников
Полная	90	98%
Неполная с матерью	1	2%
Неполная с отцом	0	0%
Семья, находящаяся в социально – опасном положении	1	2%

## Характеристика семей по количеству детей

Количество детей в семье	Количество семей	Процент от общего количества семей воспитанников
Один ребенок	21	23%
Два ребенка	42	46%
Три ребенка и более	28	31%

Воспитательная работа строится с учетом индивидуальных особенностей детей, с использованием разнообразных форм и методов, в тесной взаимосвязи воспитателей, специалистов и родителей. Детям из неполных семей уделяется большее внимание в первые месяцы после зачисления в детский сад.

## IV. Оценка функционирования внутренней системы оценки качества образования

В Детском саду утверждено положение о внутренней системе оценки качества образования от Мониторинг качества образовательной деятельности в 2021 году показал хорошую работу педагогического коллектива по всем показателям. Устойчивая динамика развития прослеживается по всем 5-и образовательным областям. Результаты мониторинга показывают, что уровень освоения программы в направлении развития речи и художественного творчества воспитанников остается стабильным, но требует дальнейшей углубленной работы, вследствие чего данные задачи не теряют своей первостепенной актуальности. Итоговые результаты освоения материала по образовательным областям ООП ДО находится в диапазоне от 74 % до 90 %. По итогам наблюдений на достаточно высоком уровне в детском саду находится развитие игровых умений и навыков детей. Что говорит о выполнении педагогами требований по развитию ведущей деятельности в дошкольном возрасте. 98% детей успешно освоили образовательную программу дошкольного образования в своей возрастной группе. Воспитанники подготовительных групп показали высокие показатели готовности к школьному обучению. В течение года воспитанники Детского сада успешно участвовали в конкурсах и мероприятиях различного уровня.

29.04.2021 г. проводилось анкетирование 49 родителей. Анализ представленных анкет показал следующие результаты: 92% (45 родителей) удовлетворены уровнем оказания образовательных услуг, частично удовлетворены – 8% (4 родителей). Анкетирование родителей показало высокую степень удовлетворенности качеством предоставляемых услуг.

## V. Оценка кадрового обеспечения

Детский сад укомплектован педагогами на 100 процентов согласно штатному расписанию. Всего работают 21 человек. Педагогический коллектив детского сада насчитывает 7 специалистов. Соотношение воспитанников, приходящихся на 1 взрослого:

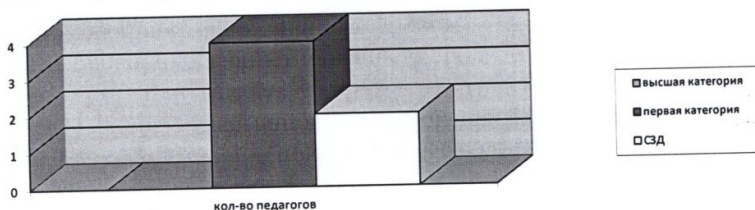
– воспитанник/педагоги – 13/1;

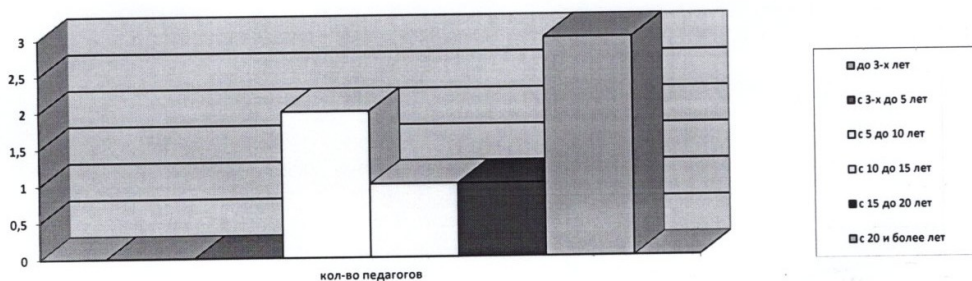
– воспитанники/все сотрудники – 4/1.

За 2021 год педагогические работники аттестацию не проходили.

Курсы повышения квалификации в 2021 году прошел 1 педагог-Габдрахманова Э.И.

Диаграмма с характеристиками кадрового состава детского сада





В 2021 году Детский сад принял участие и стал победителем в:

- Муниципальный этап международного литературного конкурса чтецов «Джалиловские чтения», Диплом 1 степени, награждается воспитатель Габдрахманова В.Р.;
- Муниципальный конкурс «Новогодняя сказка», номинация «Лучшее новогоднее оформление бюджетной организации, среди дошкольных образовательных учреждений», Диплом 3 степени.;
- Муниципальный фестиваль театрального творчества «Играем спектакль всей группой», номинация: «Режиссерско-педагогическая работа с детьми»;
- Муниципальный конкурс «Звёздочки», Диплом победителя в номинации «Танцевальное творчество»;
- Муниципальный конкурс «Татар кызы-2021» , Диплом за 1 место, награждена воспитанница Саримова Алина;
- Муниципальный Фестиваль детского творчества «Фронтной концерт», хореографический коллектив «Тамчыкай» в номинации «Хореография. Ансамбли», музыкальный руководитель Гайнетдинова Л.К.-Диплом 3 степени.
- Республиканский конкурс детского рисунка «Мой любимый дом», Диплом победителя в номинации «Мой любимый двор», воспитанница Ямалеева Ралина;
- Республиканская олимпиада для дошкольников «Учёный малыш» (очная), Диплом 2 степени, воспитанник Шайхулисламов Данис;
- Республиканский заочный экологический конкурс для дошкольников и школьников «Святлячок», Диплом 3 степени, воспитанница Кагирова Ясмينا;
- Республиканский конкурс художественного чтения «В мире литературных мыслей», название произведения: Г.Тукай «Бала белән күбәләк», Диплом 1 степени, воспитанница Шайхлисламова Айзиля.
- Республиканский конкурс «Әти белән бергә»-«Вместе с папой», воспитанник Шайхулисламов Данис, в номинации «Гаилә горөф –гадәтләре» «Семейные традиции», Диплом 1 место.

Детский сад укомплектован кадрами полностью. Педагоги постоянно повышают свой профессиональный уровень, эффективно участвуют в работе методических объединений, знакомятся с опытом работы своих коллег и других дошкольных учреждений, а также саморазвиваются.

VI. Оценка учебно-методического и библиотечно-информационного обеспечения

В Детском саду библиотека является составной частью методической службы. Библиотечный фонд располагается в методическом кабинете, кабинетах специалистов, группах детского сада. Библиотечный фонд представлен методической литературой по всем образовательным областям основной общеобразовательной программы, детской художественной литературой, периодическими изданиями, а также другими информационными ресурсами на различных электронных носителях. В каждой возрастной группе имеется банк необходимых учебно-

методических пособий, рекомендованных для планирования воспитательно-образовательной работы в соответствии с обязательной частью ООП.

В ДОУ используются периодические издания для педагогов («Справочник музыкального руководителя», «Ребенок в детском саду», «Казан утлары», «Мәгариф», «Сабантуй»).

Оборудование и оснащение методического кабинета достаточно для реализации образовательных программ. В методическом кабинете созданы условия для возможности организации совместной деятельности педагогов. Однако кабинет не оснащен техническим и компьютерным оборудованием.

Информационное обеспечение Детского сада включает:

– программное обеспечение имеющихся компьютеров позволяет работать с текстовыми редакторами, фото-, видеоматериалами, графическими редакторами; пользоваться Интернет – ресурсами в определенных помещениях.

С целью взаимодействия между участниками образовательного процесса (педагог, родители, дети), создан сайт ДОУ, на котором размещена информация, определенная законодательством.

С целью осуществления взаимодействия ДОУ с органами, осуществляющими управление в сфере образования, с другими учреждениями и организациями активно используется электронная почта, сайт учреждения.

В Детском саду учебно-методическое и информационное обеспечение достаточно для организации образовательной деятельности и эффективной реализации образовательных программ.

## VII. Оценка материально-технической базы

В детском саду сформирована материально-техническая база для реализации образовательных программ, жизнеобеспечения и развития детей. В детском саду оборудованы помещения:

- групповые помещения – 4;
- кабинет заведующего – 1;
- методический кабинет – 1;
- музыкальный зал (совмещен с физкультурным залом) - 1;
- пищеблок – 1;
- прачечная – 1;
- кабинет ПДД - 1

При создании развивающей предметно-пространственной среды воспитатели учитывают возрастные, индивидуальные особенности детей своей группы. Проведено зонирование групповых помещений в соответствии с ФГОС ДО.

На территории детского сада оформлены клумбы и разбиты цветники.

В результате внутреннего мониторинга, проведенного с целью определения соответствия материально-технической базы требованиям СанПиН, выявлено следующее:

- уровень освещения соответствует нормам, замена ламп проводится вовремя;
- электрооборудование и технологическое оборудование в исправном состоянии;
- мебель закреплена;
- здание и помещения, вентиляционные и тепловые сети находятся в удовлетворительном состоянии;
- санитарно - гигиенические устройства для сотрудников и детей находятся в удовлетворительном состоянии;
- работники обеспечены спецодеждой и другими средствами индивидуальной защиты;

Материально-техническое состояние детского сада и территории соответствует действующим санитарно-эпидемиологическим требованиям к устройству, содержанию и организации режима работы в дошкольных организациях, требованиям охраны труда.

Пути решения проблемы: возможность пополнения материально-технической базы и предметно-развивающей среды за счет Федеральных и городских целевых Программ, субсидий.

Результаты анализа показателей деятельности организации  
 Данные приведены по состоянию на 29.12.2021г.

Показатели	Единица измерения	Количество
<b>Образовательная деятельность</b>		
Общее количество воспитанников, которые обучаются по программе дошкольного образования в том числе обучающиеся:	человек	91
в режиме полного дня (8–12 часов)		91
в режиме кратковременного пребывания (3–5 часов)		0
Общее количество воспитанников в возрасте до трех лет	человек	21
Общее количество воспитанников в возрасте от трех до восьми лет	человек	70
Количество (удельный вес) детей от общей численности воспитанников, которые получают услуги присмотра и ухода, в том числе в группах:	человек (процент)	
8–12-часового пребывания		91 (100%)
12–14-часового пребывания		0 (0%)
круглосуточного пребывания		0 (0%)
Численность (удельный вес) воспитанников с ОВЗ от общей численности воспитанников, которые получают услуги:	человек (процент)	
по коррекции недостатков физического, психического развития		0 (0%)
обучению по образовательной программе дошкольного образования		0 (0%)
присмотру и уходу		0 (0%)
Средний показатель пропущенных по болезни дней на одного воспитанника	день	0,87
Общая численность педработников, в том числе количество педработников:	человек	7
с высшим образованием		7
высшим образованием педагогической направленности (профиля)		7
средним профессиональным образованием		0
средним профессиональным образованием педагогической направленности (профиля)		0
Количество (удельный вес численности) педагогических работников, которым по результатам аттестации присвоена квалификационная категория, в общей численности	человек (процент)	4 (57%)



педагогических работников, в том числе:		
с высшей		0 (0%)
первой		4 (57%)
Количество (удельный вес численности) педагогических работников в общей численности педагогических работников, педагогический стаж работы которых составляет:	человек (процент)	
до 5 лет		0 (0%)
больше 20 лет		3 (43%)
Количество (удельный вес численности) педагогических работников в общей численности педагогических работников в возрасте:	человек (процент)	
до 30 лет		0 (0%)
от 55 лет		1 (16%)
Численность (удельный вес) педагогических и административно-хозяйственных работников, которые за последние 3 года прошли повышение квалификации или профессиональную переподготовку, от общей численности таких работников	человек (процент)	7 (100%)
Численность (удельный вес) педагогических и административно-хозяйственных работников, которые прошли повышение квалификации по применению в образовательном процессе ФГОС, от общей численности таких работников	человек (процент)	7 (100%)
Соотношение «воспитанник/педагогический работник»	человек/человек	13/1
Наличие в детском саду:	да/нет	да
музыкального руководителя		да (вн.сов)
инструктора по физической культуре		нет
учителя-логопеда		нет
воспитателя (по изучению татарского языка)		нет
учителя-дефектолога		нет
педагога-психолога		нет
<b>Инфраструктура</b>		
Общая площадь помещений, в которых осуществляется образовательная деятельность, в расчете на одного воспитанника	кв. м	9
Площадь помещений для дополнительных видов деятельности воспитанников	кв. м	0
Наличие в детском саду:	да/нет	совмещ. с муз.зал

физкультурного зала		
музыкального зала		да
прогулочных площадок, которые оснащены так, чтобы обеспечить потребность воспитанников в физической активности и игровой деятельности на улице		да

Для недопущения распространения коронавирусной инфекции, администрация детского сада реализовывала в 2021 году дополнительные ограничительные и профилактические меры в соответствии с СП 3.1/2.4.3598-20:

- ежедневный усиленный фильтр воспитанников и работников – термометрию с помощью бесконтактных термометров и опрос на наличие признаков инфекционных заболеваний. Лица с признаками инфекционных заболеваний изолировались, а детский сад уведомлял о заболевших территориальный орган Роспотребнадзора;
- еженедельную генеральную уборку с применением дезинфицирующих средств, разведенных в концентрациях по вирусному режиму;
- ежедневную влажную уборку с обработкой всех контактных поверхностей, игрушек и оборудования дезинфицирующими средствами;
- дезинфекцию посуды, столовых приборов после каждого использования;
- установка облучателей рециркуляторов «ТЭМ» РВ-40 в групповых комнатах;
- частое проветривание групповых комнат в отсутствие воспитанников;
- проведение всех занятий в помещениях групповой ячейки или на открытом воздухе отдельно от других групп;
- заключение врача об отсутствии медицинских противопоказаний для пребывания в детском саду ребенка, который переболел или контактировал с больным COVID-19.

Анализ показателей указывает на то, что детский сад функционирует в режиме развития, имеет достаточную инфраструктуру, которая соответствует требованиям СанПиН 1.2.3685 – 21 «Гигиенические нормативы и требования к обеспечению безопасности и (или) безвредности для человека факторов среды обитания»; Санитарным правилам СП 2.4.3684 – 20 «Санитарно – эпидемиологические требования к организациям воспитания и обучения, отдыха и оздоровления детей и молодежи» и позволяет реализовывать образовательные программы в полном объеме в соответствии с ФГОС ДО.

Детский сад укомплектован достаточным количеством педагогических и иных работников, которые имеют высокую квалификацию и регулярно проходят повышение квалификации, что обеспечивает результативность образовательной деятельности.